

zmarłych po przetransportowaniu do innych obozów lub już po wyzwoleniu w następstwie pobytu w obozie. Przyjmuje się, że ponad połowa z blisko 100.400 więźniów obozu koncentracyjnego Neuengamme nie przeżyła nazistowskich prześladowań.

Obozowa załoga SS

Stroną organizacyjną i praktyczną izolowania prześladowanych z powodów politycznych, rasowych lub innych w obozach koncentracyjnych zajmowało się SS. Większość z ponad 4.000 esesmanów z obozu Neuengamme zgłosiło się do SS dobrowolnie. W kobiecych podobozach zatrudnione były nadzorkinie SS. Nadzorcy SS instruowani byli w pełnym pogardy stosunku do więźniów. Obok ściśle określonego systemu kar istniał duży obszar samowoli w traktowaniu więźniów. Szczególnie brutalnych esesmanów nagradzano, np. poprzez awans. Obóz więziński otoczony był drutem kolczastym, który w nocy znajdował się pod napięciem elektrycznym. Strażnicy pilnowali obozu i eskortowali więźniów w czasie marszu do pracy.

Praca więźniów

Więźniowie zatrudnieni byli w zakładach SS, które z ich pracy ciągnęły finansowe profity. W kwietniu 1938 roku SS założyło zakłady »Deutsche Erd- und Steinwerke GmbH« (DESt). Przedsiębiorstwo to zakupiło nieczynną cegielnię w Neuengamme. W grudniu 1938 roku zatrudniono tu pierwszych więźniów z Sachsenhausen. Więźniowie obozu koncentracyjnego w Neuengamme musieli wykonywać najcięższe prace.



Więźniowie pracujący na skarpie przy Neuengammer Hausdeich.

Zatrudnieni byli oni przy rozbudowie obozu więzińskiego i obozu SS, nowej klinkierni i innych zakładów produkcyjnych. Najgorsze warunki panowały w komandzie pracującym przy poprawie spławności odnogi Łaby, Dove Elbe i budowie bocznego kanału z basenem portowym.

W 1942 roku uruchomiona została klinkiernia, a coraz więcej więźniów zatrudniano na wyrobiskach gliny. W 1943 roku ruszyła produkcja betonowych półfabrykatów do budowy schronów przeciwlotniczych i mieszkań zastępczych. W drugiej połowie wojny priorytet miała praca w obozowych zakładach zbrojeniowych – firm Messap i Jastram oraz Metallwerke Neuengamme GmbH (»Walther-Werke«) – a także w należących do SS zakładach Deutsche Ausrüstungswerke. Czas pracy wynosił od 10 do 12 godzin dziennie i był nieco krótszy w miesiącach zimowych.



Klinkiernia

Zakwaterowanie

Początkowo więźniowie nocowali stłoczeni na siennikach na podłodze 16 drewnianych baraków (bloków); na terenie Miejsca Pamięci ich fundamenty oznakowane są kamieniami. Z czasem w barakach umieszczono trzypiętrowe prycze, szafki, stoły i ławy. W blokach, o długości 50 metrów i szerokości 8 metrów, tłoczyło się z reguły ponad 300 więźniów, a okresowo nawet ponad 600. Oba postawione w roku 1943/44 budynki z klinkierowej cegły mieściły po cztery bloki, a w każdym z nich zakwaterowanych było od 500 do 700 więźniów. Od roku 1944 nierzadko dwóch lub trzech więźniów dzieliło jedno miejsce do spania. W pomieszczeniach unosiła się woń potu i fekalii. Możliwości mycia były ograniczone, urządzenia sanitarne nie-

wystarczające. Sfera prywatna nie istniała; przy przydzielaniu najlepszych miejsc do spania obowiązywało prawo silniejszego.

Wyżywienie i odzież



Wydawanie zupy.

Rysunek dawnego więźnia Hansa Petera Sřrensena

Myślenie i zachowania więźniów określał głód. Jedzenie było mało pożywne, posiłki często niejadalne. SS zarabiała na więźniach, wydzielając mniejsze racje żywnościowe, niż im oficjalnie przysługiwały. Rano dostawali cienką zupę mleczną lub tak zwaną »kawę«, w południe rzadką zupę z brukwi z odrobiną tłuszczu. Niektórzy więźniowie fasowali ponadto »dodatek za ciężką pracę« w postaci obłożonej kromki chleba. Wieczorem wydawano rację chleba na następny dzień.

Więźniowie nosili jednakowe ubranie z pasiastego materiału, słabo chroniące przed zimnem. Pasiaki nierzadko były łatane, znoszone, za małe albo za duże. Z obuwia więźniowie dostawali niemal wyłącznie drewniaki. Wielu próbowało ratować się przed zimnem, wsuwając pod ubranie puste papierowe worki lub skrawki wełnianych koców. Kiedy później zabrakło pasiaków, więźniom wydawano cywilne ubrania po ofiarach obozów zagłady i oznakowywano je w widoczny sposób dużymi żółtymi krzyżami malowanymi na plecach.

Podobozy

Od 1942 roku Ministerstwo Zbrojeń i przemysł domagały się intensywniejszego wykorzystania siły roboczej więźniów obozów koncentracyjnych. W związku z tym w pobliżu zakładów produkcyjnych i placów budowy powstały liczne podobozy, większość z nich w ostatnim roku wojny. W sumie na całym

obszarze północno-zachodnich Niemiec utworzono ponad 85 filii KZ Neuengamme, poza Hamburgiem były to Brema, Hanower, Salzgitter, Hildesheim i Porta Westfalica.



Zakłady »Hermann Göring« w Salzgitter, 1944, podobóz Drütte

Od sierpnia 1942 roku w Wittenberge funkcjonował pierwszy podobóz KZ Neuengamme, utworzony w pobliżu fabryki zbrojeniowej.

W drugiej połowie wojny w ponad 60 podobozach KZ Neuengamme zatrudniano dziesiątki tysięcy więźniów z okupowanych krajów. Pracowali oni przy produkcji zbrojeniowej, budowali bunkry, obiekty przemysłowe i podziemne hale produkcyjne, ustawiali zapory przeciwczołgowe, a także byli wysyłani do odgruzowywania i naprawy dróg komunikacyjnych. W 24 filiach kobiecych, należących w roku 1944/45 do obozu macierzystego Neuengamme, więźniarki pracowały w naziemnych i podziemnych zakładach zbrojeniowych oraz przy odgruzowywaniu i budowie zastępczych domów mieszkalnych. Pochodziły one ze Związku Radzieckiego, Czechosłowacji, Węgier, Polski, Słowenii, Francji, Belgii, Holandii i Niemiec.



Komando porządkowe więźniarek podobozu Bremen-Obernheide

O warunkach życia więźniów w podobozach decydował terror SS, praca ponad siły, zła opieka medyczna, głodowe wyżywienie i mi-

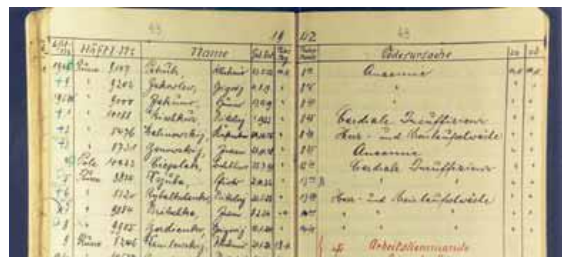
zernie zakwaterowanie. W marcu 1945 roku w podobozach pracowało ok. 40 000 więźniów – ok. 28 000 mężczyzn i ponad 12 000 kobiet – na rzecz gospodarki, Wehrmachtu, państwa i SS, w tym samym zaś czasie w obozie macierzystym w Neuengamme przebywało 13.000 mężczyzn.

Umieranie



Więźniowie codziennie konfrontowani byli ze śmiercią – widzieli, jak umierają towarzysze niedoli, a sami bezustannie żyli w śmiertelnym strachu. Więźniowie w obozie kon-

centracyjnym Neuen-gamme umierali wskutek pobicia, byli mordowani przez utopienie, powieszenie, rozstrzelanie lub zagazowanie. Ginęli z głodu, z braku odpowiedniej odzieży, złego zakwaterowania i higieny. Umierali na skutek braku lekarstw i opieki medycznej, z wyczerpania przy pracy albo w następstwie maltretowania.



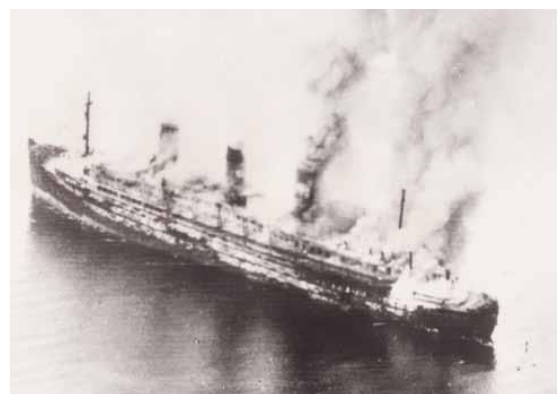
Fragment jednej z obozowych ksiąg zmarłych, ocalonych przez więźniów.

Końcówka

W marcu 1945 roku „obóz skandynawski” w KZ Neuengamme stał się punktem zbiorczym dla wszystkich przetrzymywanych w Niemczech więźniów z Danii i Norwegii – był to wynik ustępstwa Heinricha Himmlera wobec wiceprzewodniczącego Szwedzkiego Czerwonego Krzyża, hrabiego Folke Bernardotte. 20 kwietnia, kiedy rozpoczęła się ewakuacja obozu, tak zwane „białe autobusy” odtransportowały do Szwecji ponad 4.000 więźniów. Tysiące więźniów z Neuengamme

i jego podobozów w nieludzkich warunkach, pieszo lub w wagonach towarowych dotarło do obozów przejściowych, jak Wöbbelin czy Bergen-Belsen. Bez wyżywienia i jakiejkolwiek opieki medycznej, w katastrofalnych warunkach higienicznych pozostawiono ich tam na pastwę losu.

9.000 więźniów załadowano w Zatoce Lubeckiej na trzy statki. Stłoczeni w okrętowych ładowniach umierali z głodu, pragnienia, chorób. Podczas brytyjskiego nalotu 3 maja 1945 niemal 7.000 więźniów spłonęło żywcem, utonęło lub zostało zastrzelonych podczas próby ratunku. Ocalało zaledwie 450.



Plonący okręt „Cap Arcona”, 3 maja 1945

SS planowo zacierało ślady zbrodni w Neuen-gamme. Spalono akta, z baraków sprzątnięto słomę i śmieci, usunięto kozioł do chłosty i szubienicę. Ostatni więźniowie i esesmani opuścili obóz 2 maja 1945.

Zbrodnie przed sądem

W latach 1938–1945 w obozie macierzystym KZ Neuengamme oraz jego ponad 85 filiach zatrudnionych było 4.500 członków SS.

Tylko 109 z nich do 1948 roku zostało oskarżonych o zbrodnie przed brytyjskimi sądami wojskowymi. Większości sprawców nie pociągnięto do odpowiedzialności.

W pierwszym procesie przeciwko sztabowi kierowniczemu KZ Neuengamme, który od marca do maja 1946 roku toczył się w gmachu Curio-Haus w Hamburgu, 11 z 14 oskarżonych skazano na karę śmierci; wyroki zostały wykonane.

Miejsce obozu po roku 1945

Po zakończeniu wojny brytyjska administracja wojskowa użytkowała zabudowania dawnego obozu koncentracyjnego Neuengamme w charakterze obozu internowania dla członków SS, NSDAP i Wehrmachtu, a także jako obóz tranzytowy. W 1948 roku teren poobozowy przejęło miasto Hamburg, które w zachowanych i nowo postawionych zabudowaniach utworzyło więzienie. Pod koniec lat 60. na terenie dawnego obozu powstało kolejne więzienie.

Pod naciskiem byłych więźniów w 1953 roku na terenie dawnego ogrodnictwa obozowego wystawiono pierwszą kolumnę pamięci. W 1965 roku powstał międzynarodowy monument ze stelą, murem pamięci i rzeźbą „Upadający więzień” (fot.). W 1981 roku otwarto



Dom Dokumentów i pierwszą stałą wystawę. Kolejne części terenu poobozowego stopniowo włączano w obręb Miejsca Pamięci, aż wreszcie w 2005 roku, po zmianie lokalizacji więzienia, które przeniesiono w 2003 roku, nastąpiło otwarcie nowo zaaranżowanego Miejsca Pamięci. W 2006 roku cały teren poobozowy przekazany został na użytek Miejsca Pamięci.

Miejsce Pamięci KZ Neuengamme

Dzisiaj Miejsce Pamięci obejmuje liczący 57 hektarów areał dawnego obozu koncentracyjnego Neuengamme wraz z 15 zachowanymi budynkami z czasów obozowych; w ten sposób jest to jedno z największych miejsc pamięci w Niemczech.

Teren otwarty został udostępniony i udokumentowany. Charakter aranżacji dawnego obozu więzińskiego określają zamarkowane fundamenty baraków i obozowego ogrodzenia, jak również odsłonięte elementy wykopalisk archeologicznych. Oznakowany jest również dawny przebieg ogrodzeń i usytuowanie wieżyczek strażniczych.

Miejsce Pamięci prezentuje pięć wystaw stałych oraz okresowo wystawy czasowe.

Zadaniem archiwum, biblioteki, Archiwum Otwartego i Centrum Studyjnego, realizującego projekty i programy seminaryjne, jest gromadzenie zbiorów, dokumentacja i upowszechnianie wiedzy.

Miejsce Pamięci jest dzisiaj centrum upamiętnienia oraz ośrodkiem edukacji.



Wejście główne

Teren obozowy

Cały teren podzielony został na obszar pamięci z międzynarodowym monumentem, zespołem upamiętnienia i Domem Pamięci oraz przylegający od strony południowej obszar wystaw i dokumentacji. Przez 57-hektarowy areał wiodą ścieżki muzealne, prowadzące do historycznych budynków i obiektów, jak dawna klinkiernia, basen portowy czy zabudowania użytkowane niegdyś przez SS.

60 plasz tekstowych i zdjęciowych objaśnia teren obozowy; istnieje również odnośna publikacja. Ponadto obszerne informacje na temat poszczególnych miejsc oferują przewodniki audio po terenie obozowym, które można wypożyczyć przy wystawie głównej.

„Dom Pamięci”

Na obszarze poświęconym upamiętnieniu znajduje się zaaranżowany w 1995 roku Dom Pamięci. We wnętrzu na ścianach wiszą czterometrowe banery tekstylne, na których widnieją znane dzisiaj nazwiska ofiar KZ Neuengamme. 22.460 nazwisk spisano w według daty śmierci; pod koniec wojny kolumny nazwisk stają się z każdym dniem dłuższe. Bezimiennym ofiarom, których

nazwiska nie są znane, poświęcone zostało pomieszczenie z niezadrukowanymi tkaninami. W bocznej sali z widokiem na między-narodowy monument, w siedmiu gablotach pulpitowych leżą ręcznie spisywane księgi zmarłych z izby chorych obozu więźniarskiego.



Dom Pamięci

Wystawy

Miejsce Pamięci KZ Neuengamme prezentuje pięć stałych wystaw: główną wystawę »Ślady czasu. Obóz koncentracyjny Neuengamme 1938–1945 i jego późniejsza historia«, wystawę studyjną »Placówka służbowa KZ Neuengamme: obozowa załoga SS« w dawnych garażach SS oraz wystawy uzupełniające: »Praca i zagłada: obozowa praca przymusowa przy produkcji cegły« w klinkierni, »Mobilizacja na rzecz gospodarki wojennej. Obozowa praca przymusowa przy produkcji zbrojeniowej« w budynku dawnych „zakładów Walthera“, a także »Więzienia i Miejsce Pamięci. Dokumentacja sprzeczności« na fragmentach muru dawnego więzienia.



Wystawa główna:

Skrzydło dawnej bramy wejściowej do KZ Neuengamme przekazane zostało w 2005 roku przez stowarzyszenie Amicale Internationale KZ Neuengamme.

Godziny otwarcia

WYSTAWY

poniedziałek–piątek: godz. 9.30-16.00

sobota, niedziela, dzień świąteczny:

od kwietnia do września godz. 12.00-19.00

od października do marca godz. 12.00-17.00

OTWARTE ARCHIWUM

Godziny otwarcia jak wystawy

telefon: 040 | 42 81 31-551

ARCHIWUM

poniedziałek–piątek: godz. 9.00-17.00

po uprzednim zgłoszeniu

telefon: 040 | 42 81 31-537

BIBLIOTEKA

poniedziałek–czwartek: godz. 10.00-15.00

piątek: godz. 10.00-13.00

(oraz po zgłoszeniu)

telefon: 040 | 42 81 31-513

Wstęp wolny.

Teren obozu dostępny jest również poza godzinami otwarcia.

Oprowadzanie

Zgłoszenie oprowadzań płatnych:

Museumsdienst Hamburg

telefon: 040 | 42 81 31-0

www.museumsdienst-hamburg.de

Terminy otwartych oprowadzań znajdują się w aktualnym programie imprez oraz na stronie:

www.kz-gedenkstaette-neuengamme.de

Kontakt

KZ-Gedenkstätte Neuengamme

Jean-Dolidier-Weg 75

D-21039 Hamburg

Telefon: 040 | 42 81 31-500

Fax: 040 | 42 81 31-501

info@kz-gedenkstaette-neuengamme.de

www.kz-gedenkstaette-neuengamme.de